



VASTE APPARATUUR

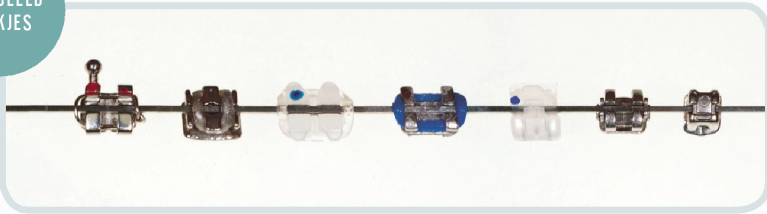


Belgische
Beroepsvereniging
Nederlandstalige
Orthodontisten

WAT IS VASTE APPARATUUR?

Dit apparaat is – zoals de naam verraaft – een orthodontisch apparaat dat vast in de mond is bevestigd en niet eenvoudig door jezelf kan worden uitgenomen. Het bestaat uit veerkrachtige draden (bogen), verbonden aan blokjes die vast op de tanden zitten.

VOORBEELD
BLOKJES



HET APPARAAT

Op de achterste kiezen zitten er slotjes (tubes) vast. Die kunnen op de tanden vastgekleefd zijn of vastzitten op metalen banden die rond de kiezen worden gecementeerd.



Op de voorste tanden worden de blokjes of brackets meestal rechtstreeks op de tanden gekleefd.

Het vastkleven doet geen pijn, maar duurt nogal lang. Meestal zit de vaste apparatuur aan de buitenzijde van de tanden, waardoor er vrijwel geen problemen bij het spreken of slikken optreden.

DE BEHANDELING

In het begin van een behandeling kunnen de tanden overgevoelig worden en een beetje los gaan staan. Dat is normaal en het verdwijnt na enkele dagen. Ook na het aanspannen van het apparaat kunnen de tanden wat gevoeliger worden.

De controles gebeuren ongeveer een keer per maand en vaak worden dan ook de bogen vervangen door steviger draden. De eerste dagen na het plaatsen kunnen de tong en wangen wat geïrriteerd raken. Ook die problemen verdwijnen vrij vlug en je orthodontist kan je zachte was of siliconen of een pijnstillende gel bezorgen die de klachten tot een minimum beperkt houden.

TANDEN POETSEN

De vaste beugel beschadigt je tanden niet, als die maar goed wordt schoongehouden. Tandenvoetsen met een vast apparaat is een beetje moeilijk. Achter de draadjes en rond de blokjes blijven makkelijk voedselresten en tandplak zitten. Als die niet op tijd en grondig worden weggepoetst, gaat je tandvlees ontsteken of bloeden. Er ontstaan heel vlug gaatjes en lelijke verkleuringen op je tanden die nadien niet meer verdwijnen. Soms is het zelfs nodig de behandeling vroegtijdig stop te zetten, waardoor alle moeite voor niets is geweest.

Als je gewoon bent om elektrisch te poetsen, meld dit aan je orthodontist. Die zal je zeggen of je al dan niet elektrisch mag blijven poetsen.

Het is ten zeerste af te raden bleachende (blekende) tandpasta tijdens een orthodontische behandeling te gebruiken.

Tandenvoetsen gebeurt met een kleine borstel. Poets eerst je tanden ter hoogte van het tandvlees, waar de meeste tandplak blijft zitten. Doe dit met kleine schrobbewegingen en poets lang genoeg. Ga systematisch te werk en sla geen tanden over. Poets alle vlakken, niet alleen waar de beugels zitten, maar ook de kauwvlakken en de binnenkant van je tanden. Voor moeilijk bereikbare plaatsen kan je een kleine interdentale of “single tufted borstel”

gebruiken. Kijk steeds in de spiegel of alles goed schoon is en let ook extra op de slotjes achteraan op je kiezen. De metalen delen moeten altijd glimmend worden gehouden. Poets zoals je aangeleerd werd en volg steeds de instructies van je orthodontist.

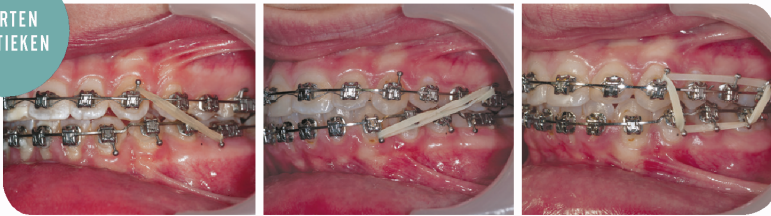
's Avonds voor het slapengaan is het aan te raden om na het poetsen je mond te spoelen met ongeveer 10 ml fluoridespoeling. Dit versterkt de tanden en voorkomt tandbederf. Je orthodontist kan je een fluoridespoelmiddel voorschrijven.

Na elke maaltijd is het absoluut nodig om heel grondig te poetsen en tussendoortjes kan je best vermijden.

ALS JE ELASTIEKEN MOET DRAGEN

Als onderdeel van een orthodontische behandeling worden vaak elastieken gebruikt.

SOORTEN
ELASTIEKEN



De elastiekjes leveren de kracht die nodig is om de tanden of groepen van tanden te verplaatsen. Het is daarom erg belangrijk dat ze worden gedragen zoals voorgeschreven. De elastiekjes moeten geregeld vernieuwd worden. Ze verweken in de mond of gaan stuk. Je krijgt dus een voorraad mee naar huis. Als je elastiekjes bijna op zijn, vraag je nieuwe. Het is handig de kleur of de code die op de zakjes staat te onthouden. Elastiekjes worden altijd gedragen zoals je orthodontist voorschrijft. Je mag ze uitdoen om je tanden

te poetsen. Vernieuw ze elke dag, best op hetzelfde moment. Neem een zakje elastiekjes mee in je schooltas zodat je meteen een nieuwe kan aanbrengen als er eentje stuk gaat.

WAT MET HET ETEN?

Dunne draden en veertjes kunnen verbuigen of breken bij het eten. Daarom moet je hard, taai of kleverig voedsel vermijden. Harde vruchten zoals appels snij je best in stukjes voor je ze eet.

Snoep en kauwgom zijn ook gevaarlijk. Zelfs als je voorzichtig bent, kan één van de blokjes afbreken of kunnen de draden verbuigen. Hierdoor gaat het apparaat verkeerd op je tanden inwerken. De behandeling duurt hierdoor langer, wat extra werk en kosten betekent. Indien zo'n ongelukje toch gebeurt, probeer dan zo vlug mogelijk een afspraak bij je orthodontist te krijgen.

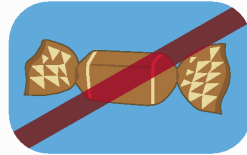
Denk er ook aan frisdranken te beperken om glazuurbeschadiging te voorkomen.



*Vermijd
nagelbijten*



*Vermijd
hard voedsel*



*Vermijd
kleverig voedsel*

ONGEMAK TIJDENS JE ORTHODONTISCHE BEHANDELING

Na het plaatsen van bijna elke beugel is het normaal dat je wat last hebt. Er zit namelijk iets nieuws, iets vreemds in je mond. Gedurende de eerste dagen na het plaatsen van de apparatuur en na activatie van de apparatuur is het normaal dat je wat druk, ongemak en eventueel pijn voelt. Probeer pijnstillers te vermijden en jezelf de tijd te gunnen om aan de orthodontische apparatuur te wennen.

Indien je toch een pijnstiller nodig hebt, mag dat alleen als je geen allergie hebt aan dit product of als er geen medische tegenindicaties zijn. Neem bij voorkeur een geneesmiddel met paracetamol als actief bestanddeel.

Sommige patiënten hebben het gevoel dat hun tanden los komen te staan. Dit is een normaal verschijnsel en betekent dat de tanden zich al aan het verplaatsen zijn en dat de behandeling succesvol gestart is.



EERSTE HULP BIJ ORTHODONTIE

Wat als er iets mis gaat?

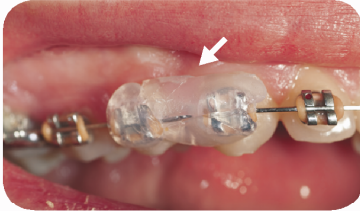
Telefoneer a.u.b. naar de praktijk als er iets aan je beugel is stukgegaan. Zo geef je ons de kans tijd vrij te maken om je verder te helpen. Zelfs als je een volgende afspraak hebt, telefoneer je best als er een herstelling nodig is, zodat we hiermee rekening kunnen houden bij je volgende consultatie. Indien een langere afspraak nodig is, kunnen we je een nieuwe afspraak geven. Als je beugel stuk is en een herstelling in het labo moet gebeuren, kunnen we de juiste afspraken inplannen.

Verlies van een separatie-elastiek



In het begin van een behandeling kan het zijn dat er separatie-elastieken geplaatst worden om ruimte tussen je tanden te maken. Als een separatie-elastiek spontaan verloren gaat net voor je afspraak, is er geen probleem en is er normaal genoeg ruimte om een bandje te plaatsen. Als de separatie-elastiek evenwel door jouw toedoen (prutsen aan de elastiek) verloren is gegaan, moet je telefonisch contact opnemen met de praktijk om te kijken of de elastiek eventueel voor je volgende afspraak herplaatst moet en/of kan worden.

Een blokje is losgekomen



Als dit blokje niet stoort, laat het zitten en contacteer de praktijk. Dan kan advies worden gegeven of je al dan niet sneller moet terugkomen. Indien het losse blokje stoort, kan je er eventueel een bolletje was op kleven, in afwachting van je volgende afspraak. Indien het blokje uit de mond is: bewaar het zorgvuldig en breng het bij je volgende afspraak mee.

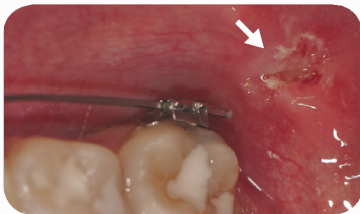
Er zit een bandje los

Laat het loszittende bandje gewoon zitten tenzij het helemaal is losgekomen (dan bewaar je het zorgvuldig en breng je dit bij je volgende afspraak mee). Neem contact op voor een nieuwe afspraak want er kunnen voedselresten en bacteriën tussen je bandje en je tand kruipen, waardoor er een gaatje kan ontstaan. Indien je elastieken moet dragen, laat deze dan uit.

Er zit een bandje los waaraan ik mijn buitenbeugel of een binnenbeugel moet dragen

Laat je beugel uit en neem contact op.

Er prikt een draadje in je wang of tong



Bedek het storende deel met was of – indien je dat niet bij de hand hebt – met suikervrije kauwgom. Neem contact op met de praktijk. Het is een kleine moeite voor ons om dit draadje bij te knippen.

URGENTIES/WACHTDIENST

Indien er tijdens de praktijkuren iets fout gaat, neem dan contact op met de praktijk. Je orthodontist(e)/assistent(e) kan je dan een afspraak geven afhankelijk van je probleem. Contacteer ons in elk geval: dan kunnen we de nodige tijd vrijhouden om je te helpen.

Let wel: gezien een orthodontist een volle agenda heeft en dit meestal voor zes weken, zal een urgentie meestal overdag worden geplaatst om je zo snel mogelijk te kunnen helpen. Zoals steeds krijg je hiervoor een afwezigheidsattest mee. Enkel indien er die avond iemand zou afgebeld hebben, kunnen we je 's avonds een afspraak geven.

Een draadje afknippen, een storend bandje of een blokje verwijderen kunnen wel snel tussendoor, maar het terugplaatsen zal dan tijdens een volgende afspraak gebeuren.

.....

Indien je op zaterdag, zon- en/of feestdagen een probleem hebt, kan je de orthodontist van wacht telefoneren op het nummer **070 22 20 88** en dit tussen 10.00 en 12.00 uur.

.....

