



RETENTIEFASE



Belgische
Beroepsvereniging
Nederlandstalige
Orthodontisten

WAT IS RETENTIE?

Gedurende maanden is er hard gewerkt om je orthodontische behandeling tot een goed einde te brengen. Dankzij je inspanningen en die van je orthodontist is er een mooi resultaat bereikt. De tandenstand die vroeger je gebit ontsierde, is gecorrigeerd en je tanden passen nu correct op elkaar.



Proficiat!

Na de actieve fase, waarbij tanden werden verplaatst, volgt nog een passieve fase die ervoor zorgt dat de tanden in de nieuwe toestand blijven staan. Dat noemen we retentie en het is nog een heel belangrijk onderdeel van de behandeling.

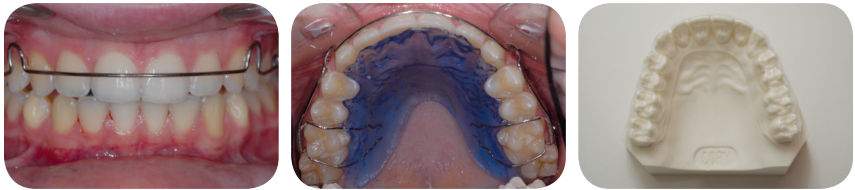
De natuur laat zich namelijk niet dwingen en de vezels rond de tandwortels, die tijdens de behandeling uitgerekt of samengedrukt werden, zullen nog lange tijd terug naar de oorspronkelijke positie willen, soms zelfs levenslang! De stand van je tanden wordt bovendien mee bepaald door de omringende spieren – wangen, lippen en tong – dus zal de manier waarop je kauwt, slikt, spreekt en ademt constant kracht uitoefenen op je tanden. Neem daarbij nog dat bij jonge patiënten nog veranderingen optreden door groei van de kaken, die kan doorgaan tot jong volwassenheid. Hierdoor zal je begrijpen hoe belangrijk het is dat je nieuwe tandenstand geruime tijd moet “vastgehouden” worden. Zoniet is het best mogelijk dat de tanden helemaal of gedeeltelijk naar hun oude positie terugkeren. Dit verschijnsel noemen we “recidief”. Elke orthodontische behandeling moet dus door een stabilisatiefase gevolgd worden: de retentiefase.

HOE HOUDEN WE DE TANDEN STABIEL?

Er zijn verschillende soorten apparatuur die hiervoor gebruikt kunnen worden. Elk apparaat heeft zijn specifieke kenmerken. Je orthodontist beslist welk apparaat voor je tanden het best geschikt is om je tanden langdurig te stabiliseren.

Soms kan tijdens de retentiefase dezelfde apparatuur gebruikt worden als tijdens de actieve behandeling, maar in regel, en zeker na het verwijderen van vaste apparatuur, worden nieuwe beugels gemaakt.

Er kan voor uitneembare beugels gekozen worden. Deze apparatuur heeft het voordeel dat ze voor het poetsen van de tanden kan worden uitgenomen. Dit maakt het reinigen van de tanden natuurlijk makkelijker.



In samenspraak met je orthodontist wordt bepaald wanneer je deze apparatuur moet dragen. Vaak is dat in het begin dag en nacht, en later enkel 's nachts. Dit vraagt natuurlijk een beetje discipline.

Als je beugel niet meer past of pijn doet, ga dan zeker even bij je orthodontist langs. Je tanden kunnen zich verplaatsen als je de beugel niet draagt zoals afgesproken.

Er kan ook gekozen worden voor het plaatsen van een retentiedraadje. Dit is een speciaal draadje dat aan de achterzijde (= tongzijde) van de voorste tanden wordt geplaatst. Het draadje zit dus vast tegen je tanden aan, waardoor het moeilijker is om ze te poetsen, wat dus extra aandacht vraagt.

Het retentiedraadje kan van je tanden loskomen of stukgaan. Als je merkt dat een tand van het draadje lost of een tand zich verplaatst, neem dan

zeker contact op met je orthodontist. Laat het retentiedraadje ook geregeld door je tandarts controleren: je voelt niet altijd zelf wanneer hij loskomt.



Retentiedraad boven



Retentiedraad onder



Retentiedraad is stuk

HOE LANG DUURT DE RETENTIE?

De duur van de retentiefase en de tijd dat de apparatuur per dag moeten worden gedragen, verschilt van patiënt tot patiënt en wordt in samenspraak met je orthodontist bepaald. Voor de meeste behandelingen zal de retentiefase verschillende jaren tot levenslang duren. Kleine veranderingen in de stand van je gebit, net zoals in de rest van je lichaam, zijn een normaal verschijnsel bij het ouder worden. Als je de stand van je tanden zo perfect mogelijk wil houden, is levenslange retentie aanbevolen. De orthodontist zal je hierover inlichten.

DE CONTROLES

Tijdens de retentiefase volgt je orthodontist de stand van je tanden verder op. Het is dan ook nodig dat je orthodontist je geregeld terugziet. Dit zal niet zo vaak zijn als tijdens de behandeling zelf. In de eerste fase wordt dit van kortbij opgevolgd zodat er snel kan worden ingegrepen als er kleine verschillen optreden. Eenmaal alles goed gaat, worden de periodes tussen de controles steeds langer.

Als je gebit aan het einde van een orthodontische behandeling mooi gecorrigeerd is, is dat voor een groot deel te danken aan je moeite en je

inspanningen. Het zou jammer zijn het resultaat verloren te zien gaan omdat de behandeling niet op de juiste manier werd afgesloten. Net daarom is de retentie even belangrijk als alles wat eraan voorafgaat.



